

D. 華碩系統診斷家

華碩系統診斷家是華碩為使用者所精心設計的一個系統監控程式，它可以用來為您監控主機板本身與 CPU 等重要組件的風扇轉速，電壓值以及溫度，一旦這些組件處於不尋常的狀態，**華碩系統診斷家**就會自動出現警示訊息，提醒您及早處理問題以利系統的正常運作。因為**華碩系統診斷家**具備了佔據系統極少資源、使用簡單等優點，所以及適合單機（個人）使用。

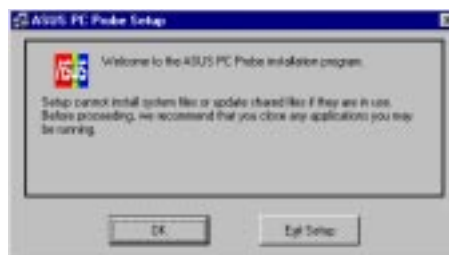
注意：英特爾的 LDCM 系統監控程式與**華碩系統診斷家**無法同時存在於系統中，如果您要使用**華碩系統診斷家**，請先移除 LDCM 程式。

安裝華碩系統診斷家

1. 將安裝光碟放入光碟機中，待自動安裝畫面出現後，點選並執行**安裝華碩系統診斷家**。（如果本光碟的自動安裝程式無法在您的電腦上自動執行，請檢查 **我的電腦\控制台\系統\裝置管理員\CD-ROM\ 你的 CD-ROM\ 內容** 中的 **自動安插通知** 是否已開啓）



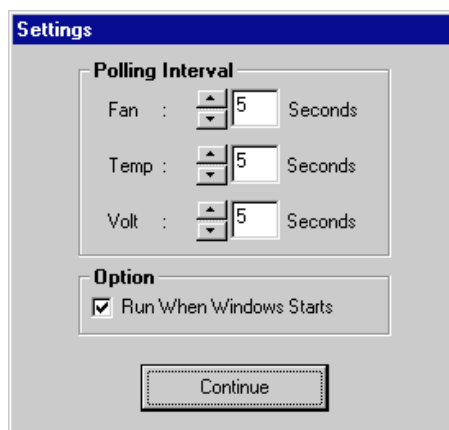
2. 接著您會看到歡迎畫面的出現，請按下 **OK** 鍵繼續進行安裝的動作。



3. 您可以在這個畫面中選擇**華碩系統診斷家**的安裝路徑，決定安裝路徑後請直接按下安裝圖示鍵。

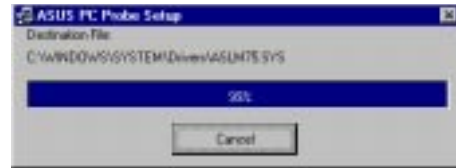


5. 接著螢幕上會出現一個設定畫面，可以讓您設定風扇轉速、系統溫度與系統電壓的偵測間隔時間，以及**華碩系統診斷家**是否要在您的電腦開啓時便執行。設定完畢請按下 **Continue** 鍵繼續進行安裝步驟。



D. 華碩系統診斷家

5. 接著安裝程式會自動地為您將**華碩系統診斷家**安裝至您的硬碟中，等到所有程式拷貝完畢，安裝程式會出現一個如右圖的畫面，請直接按下 **OK** 鍵即可完成程式的安裝。



6. 程式安裝完畢，**華碩系統診斷家**會自動地執行，您會看到螢幕上出現一個歡迎畫面。您可以在這個畫面中按下 **Show Monitor** 鍵讓系統監控畫面出現，或是按下 **Close** 鍵隱藏在螢幕右下角工作列的**華碩系統診斷家**，您還可以在畫面中的 Show this screen next time 核取方塊中選擇在下次執行**華碩系統診斷家**時，是否要出現這個畫面。



7. 任何時候您想重新啓動**華碩系統診斷家**，您都可以在 **開始\程式集** 選單中看到**華碩系統診斷家**的捷徑- ASUS PC Probe，請執行該捷徑**華碩系統診斷家**就會開始為您擔任系統守護的工作。(如果您要**華碩系統診斷家**一開機就自動執行，請將程式捷徑加到 C:\Windows\Start Menu\StartUp之中即可。)



D. 華碩系統診斷家

華碩系統診斷家執行時，在桌面下方工作列左方的 Tray 中也會同時出現一個黃色的醫生圖示，您可以在圖示上按下滑鼠左鍵，華碩系統診斷家控制面板就會出現。



華碩系統診斷家為您常駐於系統中

如果您在醫生圖示上按下滑鼠右鍵，圖示的右鍵選單就會出現在一旁。您可以在其中選擇執行華碩系統診斷家的開啓、暫停或離開等動作。



選擇並執行圖示右鍵選單的 OFF 選項，華碩系統診斷家就會暫停執行，醫生圖示也會變成灰色。



華碩系統診斷家休息了

當系統出現異常狀況時，華碩系統診斷家醫生圖示頭上會出現紅燈閃爍警示。



華碩系統診斷家告訴您系統出問題囉

D. 華碩系統診斷家

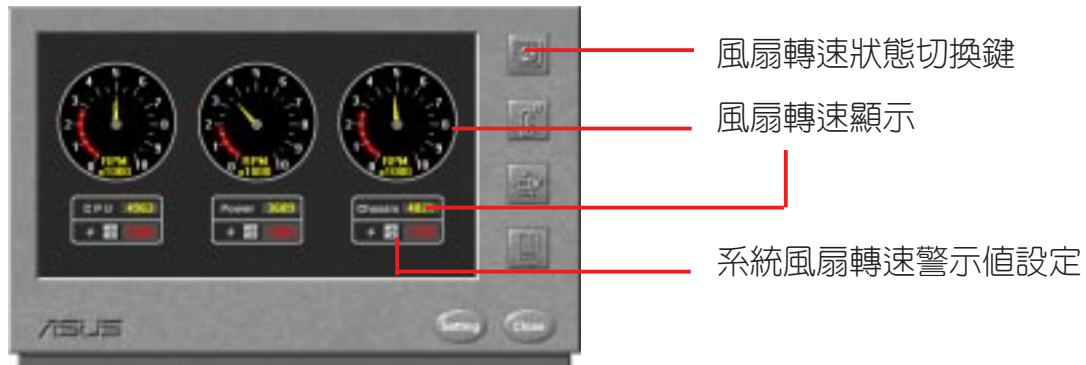
程式的移除

1. 如果在您的系統中安裝了像是 LDCM 等其它的硬體監控程式，**華碩系統診斷家**會無法正常執行。
2. 如果您要移除這些硬體監控程式，可以到 **我的電腦\控制台\新增/移除程式** 移除之。
3. **華碩系統診斷家**的移除方式也與上述方法相同。

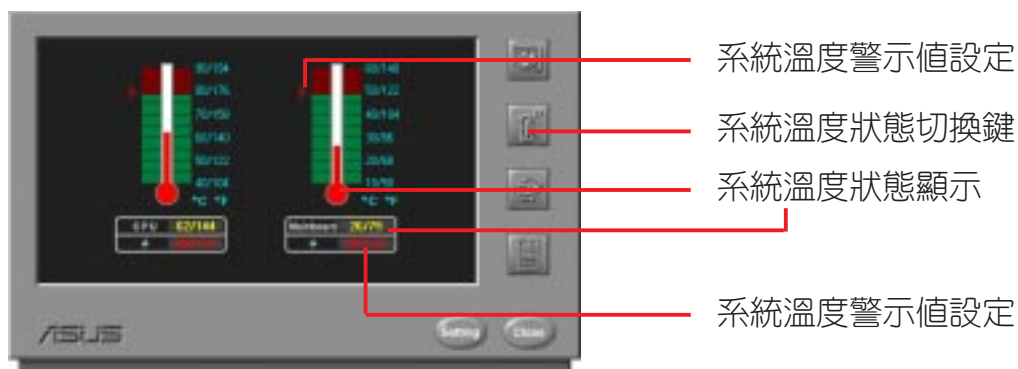


D. 華碩系統診斷家

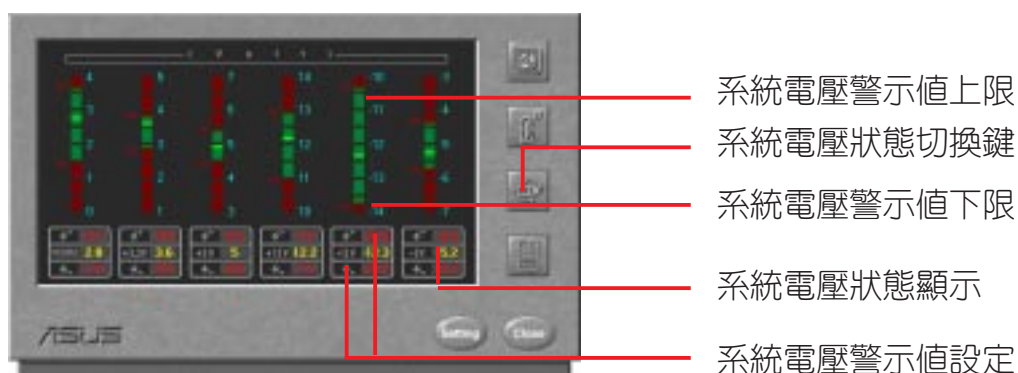
風扇轉速狀態



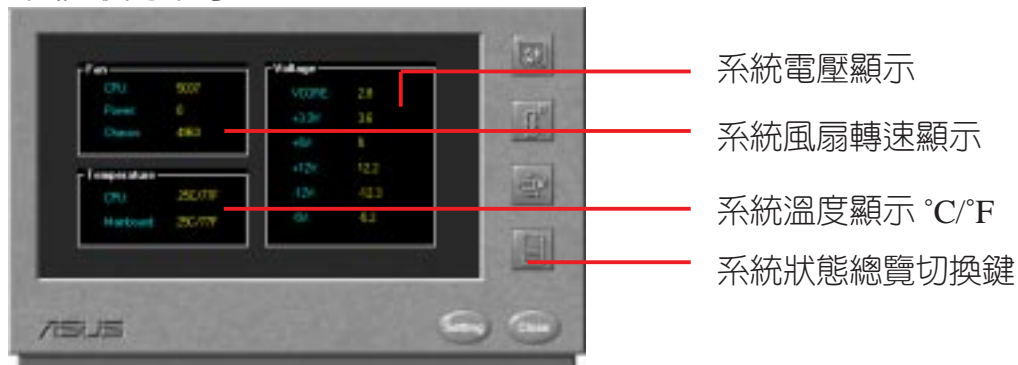
系統溫度狀態



系統電壓狀態



系統狀態總覽

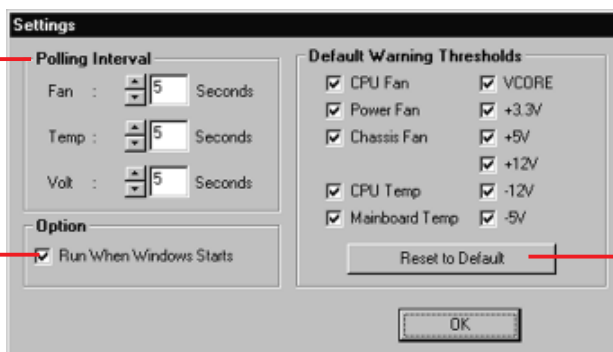


D. 華碩系統診斷家

設定

偵測間隔時間調整

選取這個核取方塊，華碩診斷家會在您每次進入 Windows 時開啓



將上面所核取的警戒值設回內定值

E. 安裝 Acrobat Reader

什麼是 PDF

由 Adobe 公司所推出的可攜式格式 (PDF, Portable Document Format) 文件，是一種廣泛應用於文件資訊傳播的格式，因為其具備了高壓縮比與文字嵌入的特性，所以特別適合於同一作業系統但不同語系、不同作業系統平台之間與網際網路間的資訊傳輸。

華碩為了因應潮流與服務散佈在世界每個角落的產品愛用者，特別將大部分產品技術手冊製作成 PDF 格式的電子技術手冊，使用者除了產品包裝中的傳統技術手冊之外，也可以利用電腦來查看驅動程式光碟中的 PDF 格式技術手冊。然而要查看 PDF 技術手冊，使用者電腦中還必須安裝 PDF 的閱讀程式，您可以在可以在驅動程式光碟中找得到、或是在華碩的網站 (www.asus.com.tw) 中下載這個閱讀程式。



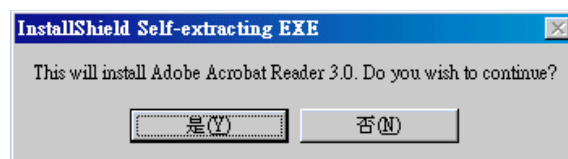
因為 Adobe 公司並未推出中文版的 PDF 製作/閱讀程式，所以我們製作出來的中文版 PDF 檔都很大，一份文圖並茂的 64 頁技術手冊文件，製作出來的 PDF 檔約 10MB 左右。雖然這種檔案大小非常不利於檔案的傳輸與下載，但華碩為了服務產品愛用者，並且保留不同平台、不同語系之電腦可共享 PDF 電子文件的特性，所以還是決定按時製作並推出各種產品之中文 PDF 技術手冊。這個問題將會在 Adobe 公司於近期推出中文版的製作/閱讀程式以後完全解決。

安裝 Adobe Acrobat Reader

1. 在驅動程式安裝畫面中選擇並執行 **安裝 Adobe Acrobat Reader**。



2. 接下來您會看到螢幕上出現一個詢問您是否安裝 **Adobe Acrobat Reader 3.0**，您可以按下 **是** 鍵繼續安裝動作。



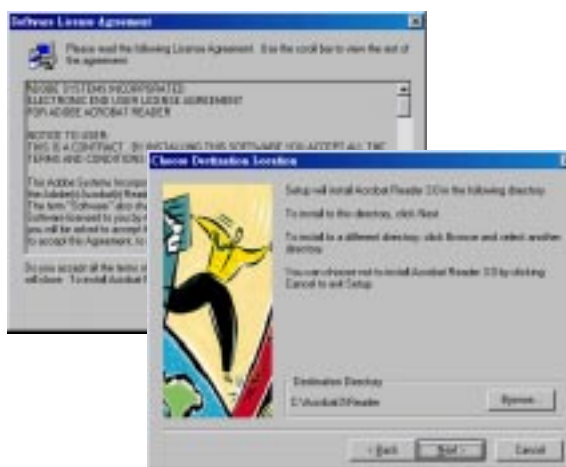
E. PDF 閱讀程式
安裝 PDF Reader

E. 安裝 Acrobat Reader

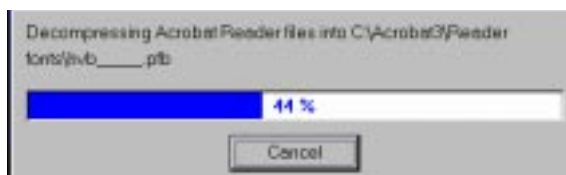
- 此時安裝程式會將程式本身解壓縮製硬碟的暫存目錄中，並在螢幕上顯示歡迎畫面，請按下 **NEXT >** 鍵繼續底下安裝步驟。



- 當您審視完繼而出現的版權宣示畫面，您會看到安裝程式告訴您接下來程式會被安裝的磁碟與路徑。如果沒有特別的需求，請按下 **NEXT >** 鍵、同意程式內定安裝磁碟與路徑，繼續以底安裝步驟。



- 這個時候安裝程式會把 Adobe Acrobat Reader 給安裝到指定的磁碟與目錄中。



- 當程式安裝完畢後，您可以選擇觀看 Acrobat Reader 3.0 Readme 檔，最後請按下 **Finish** 鍵完成程式的安裝。

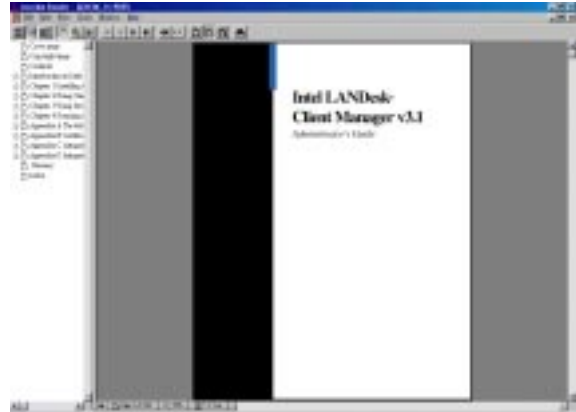


- 最後再在這個對話框中按下 **確定** 鍵即可完成 Adobe Acrobat Reader 3.0 的安裝。



E. 安裝 Acrobat Reader

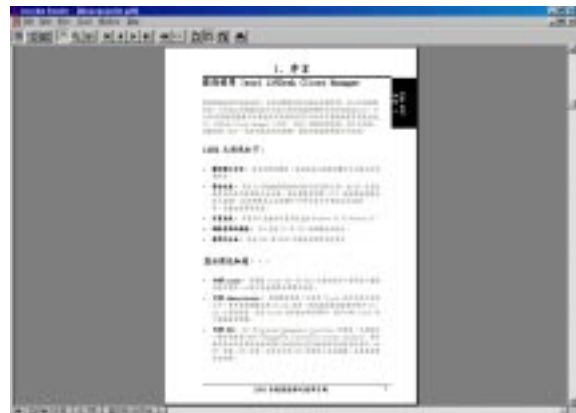
利用 Adobe Acrobat Reader 您可以直接查看光碟中 Intel 官方說法的 LANDesk Client Manager 使用手冊。



您也可以查看華碩為使用者精心製作的 PC Probe 華碩系統診斷家的英文使用手冊，這個檔案也同樣地放置在光碟中。



如果您想看看 Intel LANDesk Client Manager 的中文使用手冊，您可以在華碩的網站中下載。



當然如果您也可以在華碩的網站下載華碩系統診斷家 PC Probe 的中文使用手冊來查看。



筆記

請記錄下您的心得

歇息一下 · 迎接新的挑戰



F. BusMaster

什麼是 BusMaster

BusMaster 是由 Intel 所提出的一種資料傳輸模式規格，使用 BusMaster 規格傳輸資料要比傳統 PIO 方式消耗 CPU 資源來得低。尤其是在像是 Windows 98/95/NT 這種多工作業系統中，當 CPU 在處理多個不同的程式時，資料仍可以同時從硬碟中直接讀取或寫入。

Intel 的 430FX/HX/VX/TX 和 440FX/LX/BX 之晶片組就內含了 BusMaster 功能，可以讓 Enhance IDE 裝置（如硬碟）及記憶體對 DMA（Direct Memory Access）的資料傳輸用 BusMaster 方式，使資料直接在硬碟和記憶體中直接讀寫，而不需用到 CPU 資源。

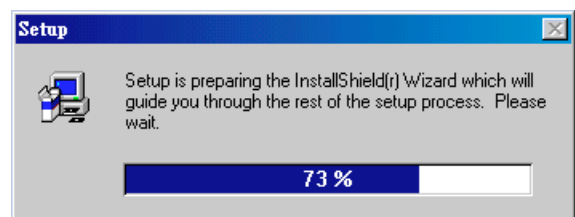
因為 BusMaster 是專為多工作業系統中所設計，所以 Windows 3.1 和 DOS 中並不需要此一功能。還有，如果您是使用 Windows 95 OSR2.0 或 Windows 98 時也不須安裝此程式，因為這些作業系統已經內建了此一功能。

安裝 BusMaster

1. 在驅動程式安裝畫面中選擇並執行 **安裝 BusMaster**。



2. 這個時候 BusMaster 的安裝程式會暫時拷貝到硬碟暫存目錄中。

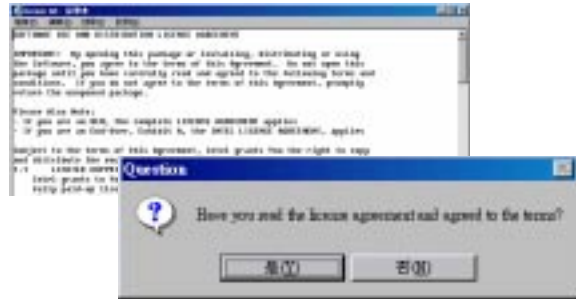


3. 此時安裝程式會將程式本身解壓縮製硬碟的暫存目錄中，並在螢幕上顯示歡迎畫面，請按下 **NEXT >** 鍵繼續底下安裝步驟。

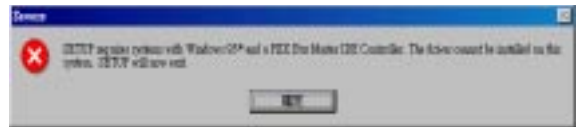



F. BusMaster

4. 接下來您會看到一個 BusMaster 的版權聲明檔，如果您同意上頭的聲明，請按下 **是** 鍵繼續完成安裝步驟。



5. 如果您不是在 Windows 95 中安裝本程式，或是系統主機板中並沒有 PIIX BusMaster IDE Controller，您將會看到這個錯誤訊息出現在螢幕上。



 如果您在安裝過程中看到一個要您安裝 IDEATAPI.MPD 的訊息，請指向 Windows 的所在目錄中 SYSTEM\IOSUBSYS 目錄（如 C:\windows\system\iosubsys），讓安裝程式繼續安裝動作。

G. 顯示驅動程式

第一次安裝

以下的安裝步驟與畫面會因您所使用的 Windows 版本（如 Windows 95、Windows OSR2.0、Windows 98）有些許不同，不過安裝的步驟還是大同小異的，請依據您的系統所出現的訊息加以判斷即安裝。

當您在本系列主機板中開啓 Windows 95 時，您會看到一個 **找到新的硬體** 的視窗，請在這裡選擇 **硬體廠商提供的驅動程式** 選項，然後按下 **確定** 鍵。



接著螢幕上會出現一個 **更新裝置驅動程式精靈** 的視窗，請將驅動程式安裝光碟置入光碟機中，然後按下 **下一步 >** 鍵，繼續以下安裝步驟。



此時 **更新裝置驅動程式精靈** 會自動找到在光碟中的驅動程式位置，請直接按下 **完成** 鍵讓 Windows 95 自行安裝所需之驅動程式。如果精靈並沒有找到驅動程式，您也可以按下 **其它位置** 鍵指定安裝路徑讓 Windows 執行安裝步驟。



G. 顯示驅動程式

安裝 Windows 95 顯示驅動程式

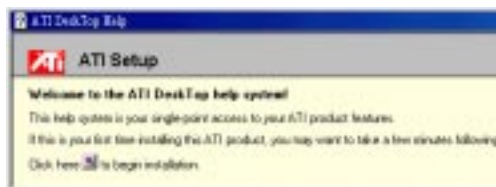
將驅動程式安裝光碟放入 CD-ROM 中，光碟片中的驅動程式安裝程式會自動出現。如果安裝程式沒有出現（比如說，在你的 Windows 95 裡頭光碟機的自動安插通知功能被關閉），請執行安裝光碟片中的 `setup.exe`，然後選擇、執行安裝 Video 驅動程式 選項。




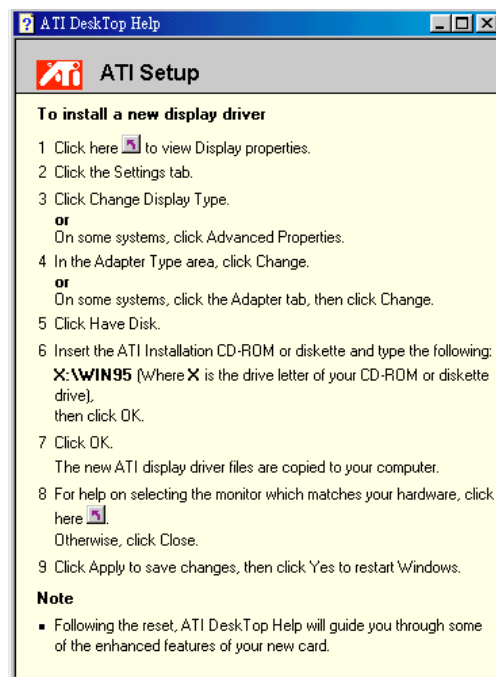
接著螢幕上會出現一個安裝子畫面，請執行 安裝 Windows 95 驅動程式。



此時一個名為 ATI DeskTop Help 的輔助檔畫面會出現螢幕上，這個檔案將會引導您完成驅動程式的安裝動作，請按下  鍵繼續下一步驟。



接著下來出現的 ATI Setup 畫面中，將整個顯示驅動程式的安裝步驟都詳述了一遍您可以按下步驟 1. 裡的  鍵將內容 - 顯示器 叫出來。



G. 顯示驅動程式

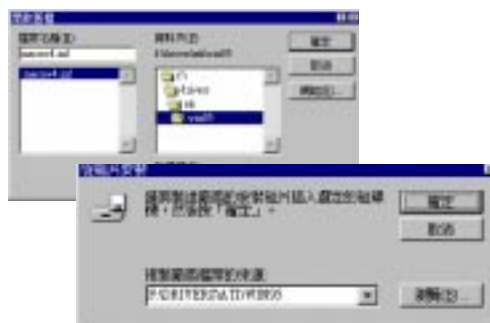
然後在 **內容 - 顯示器** 的 **設定值** 標籤頁中，按下 **變更顯示類型** 鍵繼續以下安裝步驟。



接著按下 **配接卡類型** 的 **變更** 鍵，在繼而出現的 **選擇裝置** 視窗中按下 **從磁片安裝...** 鍵。



此時您會在螢幕上看到一個名為 **開啟舊檔** 的視窗，請在這裡選擇驅動程式安裝光碟中的 `\drivers\ati\win95\macwx4.inf`，然後按下 **確定** 鍵。



回到 **從磁片安裝** 視窗中再按下 **確定** 鍵。

這個時候螢幕上會出現一個名為回到 **選擇裝置** 的視窗，請選擇裡頭的 **ATI 3D RAGE PRO (English)(DirectX)** 選項，然後在按下 **確定** 鍵。



接著安裝程式會開始把驅動程式開始拷貝到硬碟中，等待驅動程式安裝完畢後，請跟隨 Windows 重新開啓電腦。

筆記

請記錄下您的心得

歇息一下 · 迎接新的挑戰



G. 顯示驅動程式

安裝 DirectX

Microsoft DirectX 提供 Windows 95 應用程式所需的 Direct3D 功能

請在顯示驅動程式安裝子畫面中按下 **安裝 DirectX5** 選項開始安裝。安裝完畢後 Windows 95 會自動讓電腦重新開機。



安裝 Video Player

本 MPEG 播放程式可以播放以下規格之多媒體視訊檔案：

心MPEG 格式：*.MPG、*.DAT、*.MPV

心動態影音交錯檔：*.AVI

要使您的 Windows 95 具備軟體 MPEG 解壓縮（也就是看上述 MPEG 檔不需 MPEG 解壓縮卡），您必須先行安裝 Microsoft 的 DirectVideo 升級程式，然後再安裝 Video Player。而 DirectVideo 則已經在您安裝 DirectX 時便已安裝完畢。

請在顯示驅動程式安裝子畫面中按下 **安裝 Video Player** 選項。



然後在繼而出現的歡迎畫面中選擇 **Express Setup** 選項，並按下 **Finish** 鍵開始安裝 Video Player。



最後請按下 **Yes** 鍵重新開啓您的電腦。

G. 顯示驅動程式

Windows 95 之顯示設定

改變顯示設定

請執行 我的電腦\控制台\顯示器，並在繼而出現的 內容 顯示器 畫面以下的各設定設定頁中完成所有的設定：



Adjustment

按下在設定頁中的 Position 和 Size 底下的方向按鈕，可以停整整個螢幕顯示的位置和大小。



Panning

在此設定頁可以設定對顯示畫面向左、向右、放大和縮小等動作的熱鍵。



Color

本設定頁提供顯示器的 Gamma 值、R、G、B 等顏色調整，並可將調整過後的狀況儲存起來，以及對每一個特定的顏色設定做熱鍵的指定。



設定值

本設定頁提供顯示顏色、字型大小、虛擬桌面之使用與顯示解析度。

H. Video Player

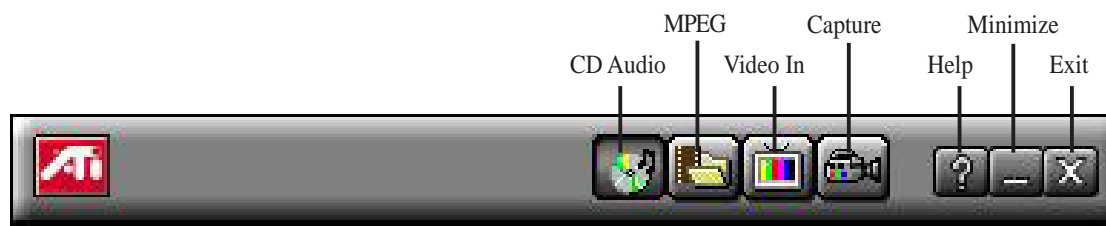
Windows Video Player

ATI Player 與桌面控制列

當您將驅動程式與公用程式安裝完畢後，您會發覺 ATI Player 的圖示已被安裝到桌面上，雙擊這個圖示 **桌面控制列** 就會出現：（您可以將滑鼠游標放在功能鍵上，幾秒鐘後按鍵上會出現功能鍵的功能描述）

桌面控制列

桌面控制列可以用來因應播放檔案格式種類而切換播放程式：（這個桌面控制列的所有功能會因為顯示卡的能力而有所不同）



CD Audio – 用來播放音樂 CD



MPEG Playback – 用來播放 MPEG 1 和 AVI 等視訊檔



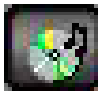
Video In 用來播放外接視訊裝置節目（本功能須配合額外的視訊裝置，如內接的電視選台介面卡）



Capture – 用來擷取靜態影像、動態影像和純聲音資訊（本功能須配合額外的影像擷取裝置）

您也可以先按下桌面控制列右方的問號鍵，然後再按下以上四個功能鍵，您就可以看到更多的功能鍵功能描述。

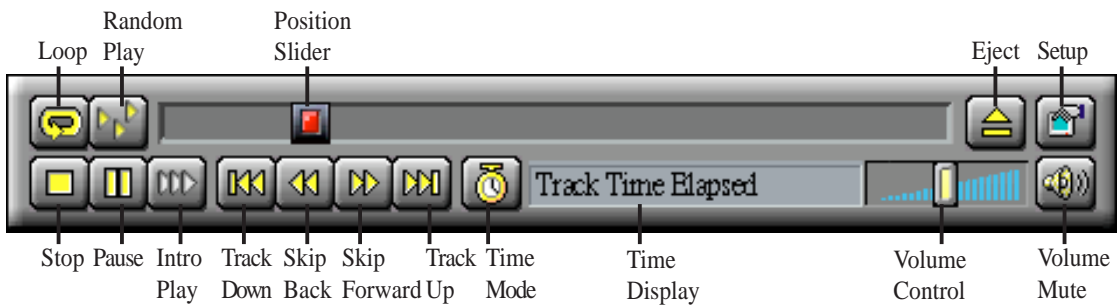
H. Video Player



播放音樂 CD

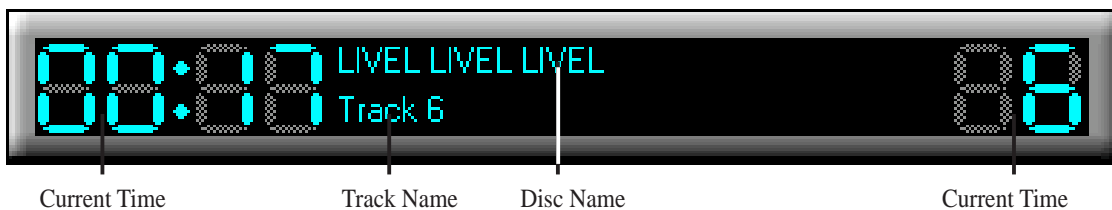


按下桌面控制列中的 Audio CD 鍵可以切換到 Audio CD 模式





Audio CD 播放程式是一個擁有自己介面的播放程式，用來專門播放音樂 CD。

本 Audio CD 播放程式具備隨意播放與介紹播放等超強功能，您可以利用介紹播放功能試聽每個音軌的前十秒鐘，來決定要聽哪些歌曲或音樂。



播放音樂 CD

1. 將音樂 CD 放入您的光碟機中
2. 在 Audio CD 播放程式中按下 Setup 鍵 
3. 按下 Disc Info 鍵
4. 在播放清單中增減播放音軌，清單中會即時地顯示您所設定的播放音軌順序
5. 按下 OK 鍵
6. 在 Audio CD 播放程式中按下 Play 鍵 

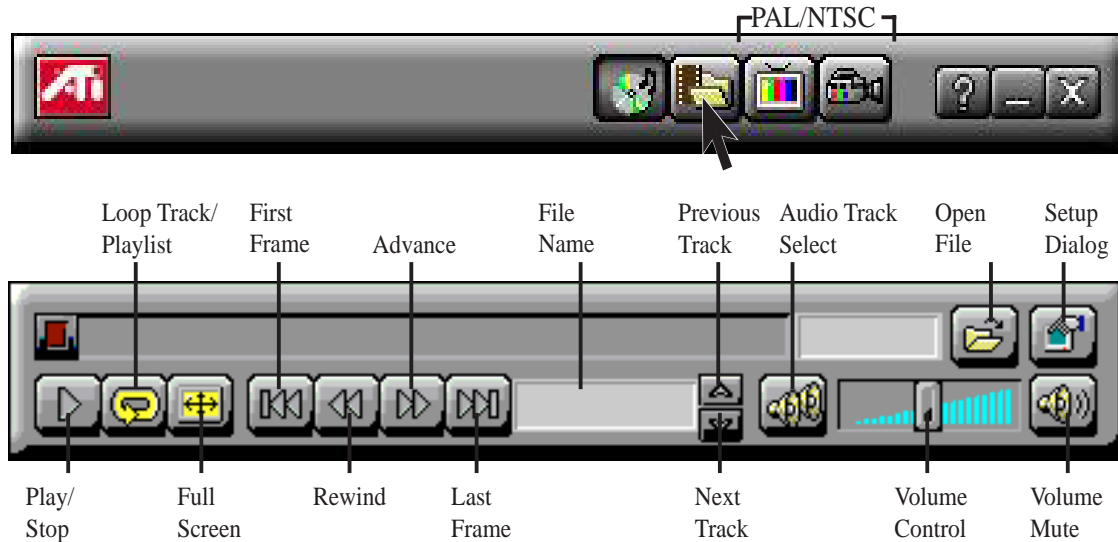
Audio CD player 使用 Windows 95 的標準規格 INI 檔來儲存音樂 CD 的名稱、音軌（歌曲）名稱以及播放清單。您可以利用 Setup 對話框鍵入音樂 CD 的演唱、演奏藝人等資訊

H. Video Player



播放多媒體檔案

在桌面控制列中按下 MPEG 播放鍵切換到 MPEG 模式，您可以按下 F2 鍵在全螢幕播放時讓播放程式隱藏/出現



您可以利用這個多媒體播放程式來播放像是 MPEG-1 的聲音和影像檔，比如說像 VCD1.0/1.1 格式的 Karaoke、VCD 1.1/2.0 的影音光碟或是一般 MPEG 和 AVI 檔案。

播放多媒體檔案

2. 選擇一個 MPEG 或 AVI 檔
3. 按下 Add 鍵然後再按下 OK 鍵
4. 按下 Play 鍵

播放 Video CD 2.0 格式的影音光碟



當播放 Video CD 2.0 的影音光碟時，播放程式會自行偵測並變更播放介面和功能鍵，已配合 VCD 2.0 的互動特性播放

筆記

請記錄下您的心得

歇息一下 · 迎接新的挑戰



I. 音效驅動程式

第一次安裝

以下的安裝步驟與畫面會因您所使用的 Windows 版本（如 Windows 95、Windows OSR2.0、Windows 98）有些許不同，不過安裝的步驟還是大同小異的，請依據您的系統所出現的訊息加以判斷即安裝。

安裝音效驅動程式

當您在本系列主機板中開啓 Windows 95 時，您會看到一個 **找到新的硬體的視窗**，請在這裡選擇 **硬體廠商提供的驅動程式** 選項，然後按下 **確定** 鍵。



接著螢幕上會出現一個 **更新裝置驅動程式精靈** 的視窗，請將驅動程式安裝光碟置入光碟機中，然後按下 **下一步** > 鍵，繼續以下安裝步驟。



如果 Windows 無法找到驅動程式，您也可以在此 **更新驅動程式安裝精靈** 對話框中按下 **其它位置** 鍵，找尋安裝光碟中的驅動程式安裝目錄 \drivers\audio\sndv45。



找到驅動程式後，再回到精靈中按下 **完成** 鍵。

如果系統找不到所需檔案而出現錯誤訊息，請在 **正在複製檔案** 對話框中按下 **瀏覽** 鍵選擇複製檔案來源（例如光碟片中的 win95 目錄），並按下 **確定** 鍵繼續完成所有安裝步驟。



I. 音效驅動程式

安裝音效工具程式

將驅動程式安裝光碟放入 CD-ROM 中，光碟片中的驅動程式安裝程式會自動出現。如果安裝程式沒有出現（比如說，在你的 Windows 95 裡頭光碟機的 **自動安插通知** 功能被關閉），請執行安裝光碟片中的 `autorun.exe`，然後選擇、執行 **安裝 Audio 工具程式** 選項。



接著螢幕上會出現一個工具程式的安裝畫面，請在其中填入您想要安裝音效工具程式的磁碟機和路徑（當然我們建議您用預設值），然後按下 **Install** 鍵開始將程式拷貝至硬碟中。



程式安裝完畢後，您會發現在 **開始\程式集** 中多了一個 **CM18330 Audio Rack** 的資料夾。



I. 音效驅動程式

AudioRack32 是一個最佳的電腦聲音資訊播程式，這個外型與一般音響無異的程式可以讓您播放音樂 CD、WAV 檔（包括 .WAV 與 .AUD 等格式）、以及 MIDI 檔（包括 .MID 與 .RMI 等格式）。您也可以利用音效卡的 line-in 與 Mic-in 等插座連接像是音響、電視、錄放影機等外接聲音裝置，或是麥克風來錄製聲音或音樂，甚至將這些錄製到電腦中的數位音樂再經編輯，讓這些數位音樂更加完美與吸引人。

AudioRack32 包括以下五個部份：

- **Command Center**（控制中心）：負責 **AudioRack32** 的一般與縮小模式的切換。
- **Audio Mixer**（混音程式）：負責所有聲音大小與平衡的控制。
- **Digital Audio Player**（數位音效播程式）：負責 WAV 檔的播放與錄製。
- **MIDI Player**（MIDI 播程式）：負責播放 MIDI 檔。
- **Compact Disk Player**（CD 播程式）：負責播放光碟機裡的音樂 CD。

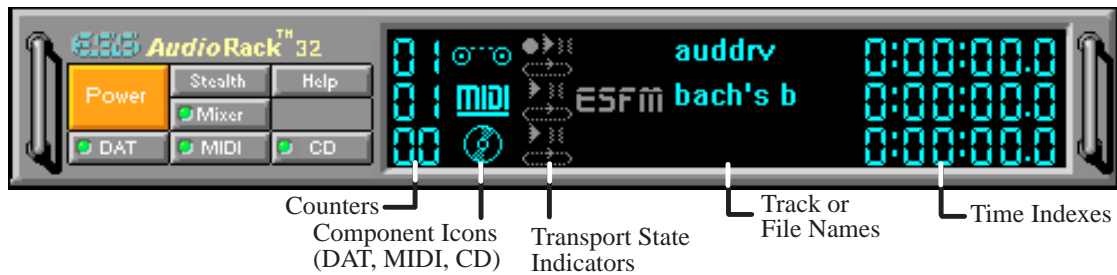
AudioRack32 除了下圖的一般模式外，另外還有一個縮小模式可供您切換，提供您一個節省 Windows 桌面的另一選擇。

錄音程式是另一個光碟中所附的應用程式，它可以為您的數位音樂加上特殊效果以及編輯動作，您可以在 **AudioRack32** 在數位音效播程式裡執行錄音程式，或是直接選取錄音程式的圖示來執行它。







I. 音效驅動程式

控制中心



控制中心可以控制 *AudioRack32* 的每一個部份的出現或隱藏，並在模擬的 LED 螢幕上顯示各種音樂或聲音的播放資訊。

控制中心的按鍵功能

	關閉 <i>AudioRack32</i> 程式
	將 <i>AudioRack32</i> 切換至縮小模式
	顯示或隱藏數位音效播放程式
	查看輔助檔
	顯示或隱藏 CD 播放程式
	顯示或隱藏混音程式
	顯示或隱藏 MIDI 播放程式

控制中心螢幕顯示資訊

Counter: 顯示播放音樂 CD 的音軌、或是聲音檔播放清單中的序號。

Component Icon: 顯示播放音樂或聲音的種類格式，不播放時這個部份不會有任何圖示顯現。

Transport State Indicator: 顯示音樂或聲音的播放狀態，像是播放、暫停、重覆播放、或是錄音。

Track or File Name: 顯示正在播放的音樂 CD 音軌或是聲音檔名。

Time Index: 顯示音樂或是聲音檔之所剩時間，包括時、分、秒。

I. 音效驅動程式

AudioRack32 的縮小化模式




AudioRack32 的縮小模式可以讓您以最節省的桌面空間，來控制音樂或聲音檔的播放、暫停、停止與音量大小。

縮小化模式的按鍵功能

 讓目前所播放的音樂或聲音檔停止播放

 播放音樂或聲音檔

 讓目前所播放的音樂或聲音檔停止暫停

 按下這個按鍵可以呼叫一個選單，這個選單的內容包括了將 AudioRack32 切換回一般模式、選擇永遠在桌面最上層顯示、選擇播放種類格式（DAT、MIDI 或 CD）、或是關閉 AudioRack32。



 音量大小調整

I. 音效驅動程式

混音程式



混音程式有二種模式：播放模式與錄音模式，您可以透過混音程式分別對音樂 CD、聲音檔與各種外接聲音裝置的聲音播放與錄製做聲音大小、平衡或無聲等控制或切換。

此外，混音程式亦提供 chorus、reverb、treble、bass 與 3D 立體等特殊效果。

混音程式的按鍵功能

Playback 和 Record 按鍵可以用來切換混音程式的播放模式與錄音模式。

Effects 按鍵可以用來切換效果控制面板的出現，並在其中對音樂或聲音檔做各種效果的加入。

混音程式上頭還有包括 Master、Line、Wave、Mic、CD、MIDI 以及外接聲音裝置 AuxB/C 等數個聲道控制模組，這些模組的可用與否會依據您所外接的裝置而有所增減。每一個模組都可以控制以下三個項目：



—— 這裡可以控制左右聲道的平衡

—— 這裡可以控制音量大小

—— 這個按鍵可以切換無聲功能的開啓或關閉

I. 音效驅動程式

數位音效播程序式



數位音效播程序式可以讓您做 .WAV 檔的播放、錄音以及壓縮動作，也可以讓您播放 .AUD 檔。其中 .WAV 檔是用 Windows 的 PCM 聲音規格，而 .AUD 則是使用 ESPCM 壓縮格式所產生的聲音檔。您可以將聲音直接錄到硬碟中，只要您的硬碟有多大，聲音檔舊可以錄到多大。

數位音效播程序式提供線性 PCM (8 或 16 位元) 的聲音錄製選擇，您也可以按下 Edit 鍵、叫出錄音程式來執行聲音錄製功能。

數位音效播程序式的按鍵功能

	錄音
	播放清單中的下一個檔案
	播放目前檔案
	重覆播放功能開啓或關閉
	暫停能開啓或關閉
	開啓錄音程式
	停止
	開啓聲音檔播放清單
	往前快轉
	開啓新檔
	往後快轉
	在數位音效播程序式中打開載入新檔對話框
	播放清單中的前一個檔案
	將聲音檔儲存

數位音效播程序式面板



播放 WAV 檔時，這個音量表會顯示每隨時顯示播放音量大小，音量表上方式左聲道，下方是右聲道。



按下這個錄音帶的圖示，您會看到 Digital Audio Player 目前播放的聲音檔案名稱、檔案大小、單聲道或雙聲道立體聲等資訊。












I. 音效驅動程式

MIDI 播放程式



MIDI 播放程式可以讓您播放 .MID 或是 .RMI 等 MIDI (Musical Instrument Digital Interface) 檔案，也可以讓您將這些 MIDI 檔與其它的聲音做混音處理。您更可以將許多 MIDI 檔案做成一個播放清單，讓 MIDI Player 為您依序播放完畢。

MIDI 播放程式的按鍵功能

	播放目前檔案
	播放清單中的前一個檔案
	暫停能開啓或關閉
	播放清單中的下一個檔案
	停止
	重覆播放功能開啓或關閉
	往前快轉
	開啓聲音檔播放清單
	往後快轉

MIDI 播放程式面板

按下 MIDI 播放程式中的磁碟機圖示，磁碟機圖示會變成一個檔案資訊對話框，顯示目前播放 MIDI 檔的檔案長度以及檔案名稱。當您再度按下檔案資訊對話框，則原先的磁碟機圖示會再度出現。











I. 音效驅動程式

CD 播放程式



您可以利用 CD 播放程式和系統中的光碟機來播放音樂 CD，音樂 CD 裡的每一首歌曲或音樂將可以讓您製作成一個播放清單播放，CD 播放程式會記得您對音樂 CD 所作的播放清單，而當您每一次在光碟機中放入該 CD 時，自動地載入這個清單來播放。

CD 播放程式的按鍵功能

	播放歌曲或音樂
	播放清單中的前一首歌曲或音樂
	暫停能開啓或關閉
	播放清單中的下一首歌曲或音樂
	停止播放
	重覆播放功能開啓或關閉
	往前快轉
	開啓歌曲或音樂播放清單
	往後快轉
	打開光碟機門退出 CD

I. 音效驅動程式

錄音程式



錄音程式可以讓您錄製、壓縮、儲存與播放聲音、音樂或歌曲。它提供了聲音的單聲道/雙聲道、壓縮等級與採樣頻率等屬性的錄製選擇，您可以利用 Windows 的物件連結與嵌入技術(OLE, object linking and embedding)，將錄好的聲音加至其它文件當中。

錄音程式的編輯、錄製與播放相容於 Windows 的錄音程式與其它任何相容於 PCM 聲音格式的錄音程式。與數位音效播程序一樣，錄音程式也可以錄製、播放 .WAV 和 .AUD 等聲音檔，並且提供低、中或高壓縮率的 ESPCM 和 ADPCM 壓縮方法來壓縮錄製的聲音。

錄音程式的按鍵功能



- 開啓新的聲音檔
- 插入剪貼簿中的聲音物件於被選擇的聲音檔位置
- 打開聲音檔
- 將剪貼簿中的聲音物件與目前聲音檔位置做混音處理
- 儲存聲音檔
- 開始錄音
- 復原前一動作
- 播放聲音檔
- 將聲音檔被選擇部份剪下至剪貼簿
- 停止播放
- 將聲音檔被選擇部份複製至剪貼簿
- 聲音檔的聲波圖形捲軸

錄音程式面板



在錄音程式工具列下方有四個文字方塊，分別顯示著聲音檔被選擇部份的時間長度(秒)、總長度(秒)、單聲道/雙聲道與採樣頻率(千赫)。

而右邊的圖示則代表了播放檔案的格式，如果播放檔案沒有特殊圖示，這裡就會顯示內定的圖示。

I. 音效驅動程式

移除音效驅動程式

將驅動程式安裝光碟放入 CD-ROM 中，光碟片中的驅動程式安裝程式會自動出現。如果安裝程式沒有出現（比如說，在你的 Windows 95 裡頭光碟機的 **自動安插通知** 功能被關閉），請執行安裝光碟片中的 `setup.exe`，然後選擇、執行 **移除 Audio 驅動程式** 選項。

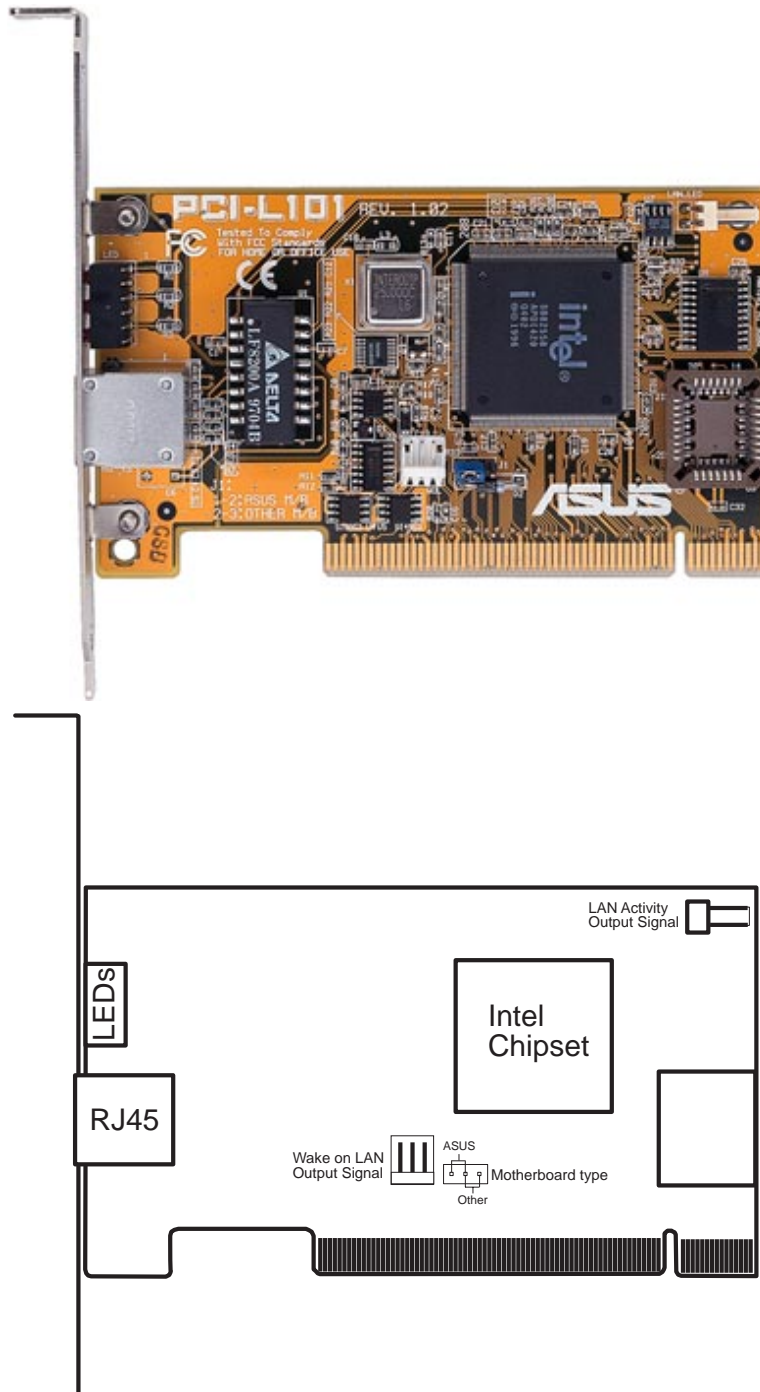


接著螢幕上會出現一個 Audio Adapter Win95 Drivers Uninstall Program 的視窗畫面，請在其中按下 **Uninstall** 鍵開始將程式自硬碟中移除。



M. 華碩 PCI 網路卡

華碩 PCI-L101 高速乙太網路卡



如果您使用華碩主機板與華碩 PCI-L101 網路卡，請將跳線帽設定在 **ASUS**，如果您是在其它廠牌主機板上使用 PCI-L101 網路卡，請將跳線帽設定在 **Other**。網路卡上的 Wake on LAN (WOL) 接針是讓您連接到主機板上的 WOL_CON 接針，使系統可以享有網路喚醒功能。而卡上另一個 LAN_LED 接針，則請連接到主機板上面板上的 LAN_LED 接針，如此一來，當主機外殼的燈號閃爍時，就是表示網路卡正處於運作狀態。

M. 華碩 PCI 網路卡

特色

- 本網路卡使用 Intel 82558 乙太網路控制器(整合 10BASE-T/100BASE-TX)
- 支援網路喚醒 Wake-On-LAN 遠端控制功能
- 相容於 PCI 匯流排 2.1 版規格
- 符合 MAC 與 PHY (10/100Mbps) 介面規格
- 相容於 IEEE 802.3 10BASE-T 與 IEEE 802.3u 100BASE-TX 介面規格
- 可在同一個 RJ45 埠中同時使用 10BASE-T 與 100BASE-TX
- 支援 32 位元 Bus Master 技術 / PCI Rev. 2.1
- 強化 ACPI 與 APM 功能
- 遵循 PCI 匯流排管理介面 1.0 版、ACPI 1.0 版與裝置層級 (Device Class) 電源管理規格 1.0 版
- 支援 IEEE 802.3u Self-negotiation 的 10Mbps/100Mbps 網路資料傳輸率
- 提供 LED 指示燈可監控網路狀態
- 支援即插即用 (Plug & Play) 規格

驅動程式

- NetWare ODI 驅動程式 – Novell Netware 3.x、4.x ; DOS ; OS/2 Client
- NDIS 2.01 驅動程式 – Microsoft LAN Manager ; Microsoft Windows 3.11 ; IBM LAN Server
- NDIS 3.00 驅動程式 – Microsoft Windows NT ; Microsoft Windows 95 ; Microsoft Windows 3.11